

Een gezond idee  
van het  
Maastricht UMC+

# GEZONDHEIDS- UNIVERSITEIT

## Leren over je lijf

Reeks 18 – avond 3

Praktijkonderdeel – Maag

azM en Maastricht University werken samen onder de naam Maastricht UMC+

## Welkom!

Dit is het derde praktijkonderdeel van reeks 18. Het doel van de praktijkonderdelen is de theorie te vertalen naar de praktijk.

Vandaag zullen we het hebben over de maag en een veelvoorkomend ziektebeeld van dit orgaan.

Veel plezier!

## De maag - anatomie

Weet u waar de maag precies ligt in onze buik?

- A. Linksboven
- B. Rechtsboven

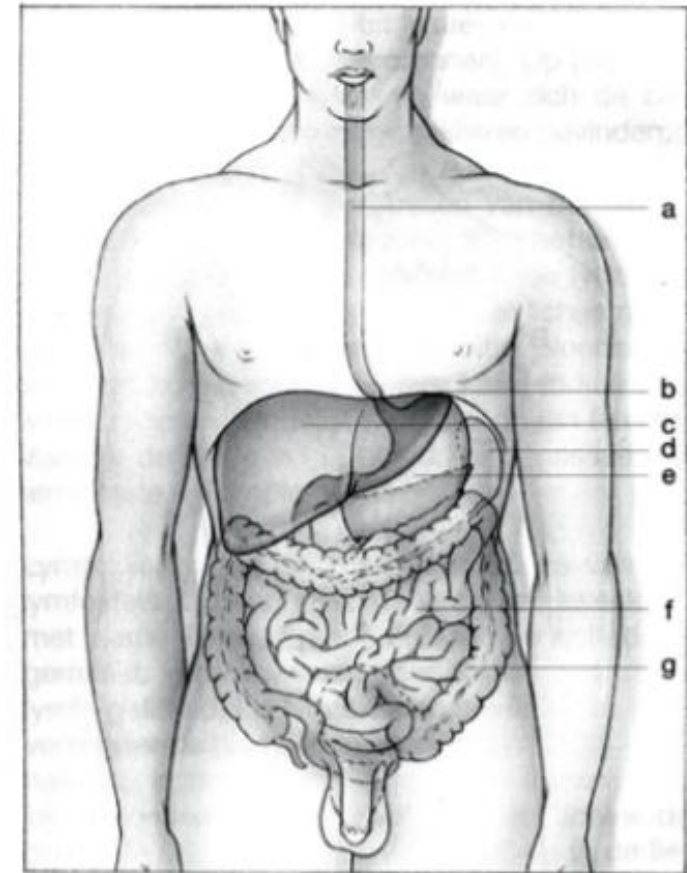
## De maag - anatomie

Weet u waar de maag precies ligt in onze buik?

- A. Linksboven
- B. Rechtsboven

We kijken hierbij vanuit de patiënt zelf  
> de maag ligt meer links, de lever rechts

Echter bij klachten van de maag voel je dit  
meestal meer in midden bovenin de buik



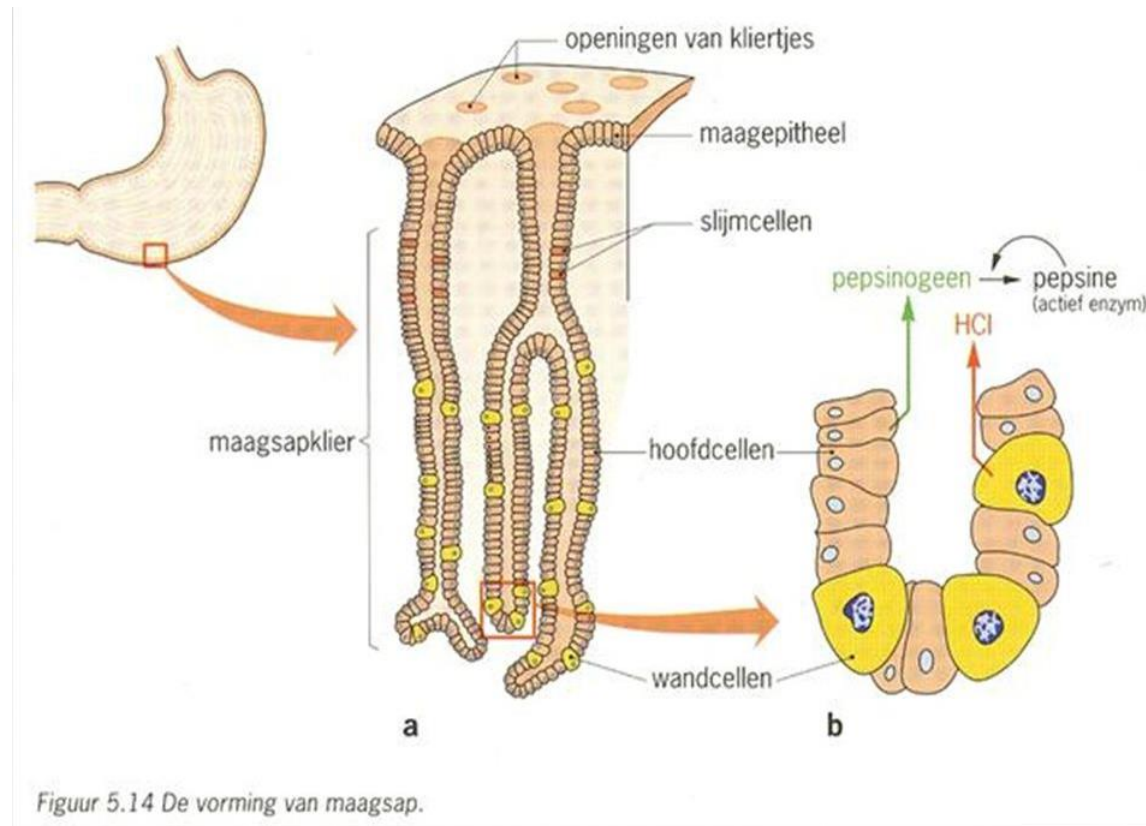
- |              |               |
|--------------|---------------|
| a. slokdarm  | e. maag       |
| b. middenrif | f. dunne darm |
| c. lever     | g. dikke darm |
| d. milt      |               |

## De maag - fysiologie

Maagsap speelt een belangrijke rol in onze vertering. Het bestaat uit verschillende onderdelen:

- HCl: het 'zuur'
  - Slijm met  $\text{HCO}_3^-$ : de 'base'
- ↳ Gastrine: hormoon, stimuleert zuurproductie
- } Verhouding afhankelijk van voedsel
- Pepsinogeen: voorloper van pepsine > omgezet m.b.v. HCl
    - Inactief uitgescheiden, anders vertering van eigen maagcellen
  - Pepsine: enzym voor eiwitvertering

## De maag - fysiologie





## Maagzweer

Een bekend ziektebeeld van de maag is een zweer, ook wel ulcus genoemd.  
Kunt u uitleggen wat dit is?

Bij een maagzweer is het slijmvlies aangetast.  
Dit komt door een disbalans tussen het zuur en de base in het maagsap.

Zo'n zweer kan ook ontstaan in het eerste deel van de dunne darm, namelijk de twaalfvingerige darm/het duodenum.



## Maagzweer

Er zijn enkele risicofactoren voor het krijgen van een maagzweer.

Kunt u er een of enkelen noemen?

- NSAID's (o.a. ibuprofen): remmen aanmaak prostaglandines > minder base ( $\text{HCO}_3^-$ ) > maagsap zuurder > schade slijmlaag
- Alcohol: meer maagzuurproductie + verslappen sluitspiers maag > reflux + risico duodenumzweer
- Helicobacter Pylori: bacterie nestelt zich in slijmlaag > toxines



## Maagzweer - diagnostiek

Om een maagzweer vast te stellen kan een gastroscopie gedaan worden, hierbij wordt met een camera in de maag gekeken.

Soms wordt er een biopt genomen voor verder onderzoek.

Op de volgende dia ziet u een filmpje van dit onderzoek.



<https://www.youtube.com/watch?v=bHxRRZ6klo>

## Maagzweer - behandeling

De behandeling van een maagzweer bestaat vaak uit verschillende onderdelen:

- Risicofactor wegnemen: zoals stoppen met NSAID of alcohol
- Maagbeschermer (o.a. omeprazol): verminderde zuurproductie
- Antibioticakuur bij H. Pylori bacterie

## Tot volgende week!

We hopen dat u weer wat geleerd heeft van dit praktijkonderdeel over de maag en maagzweren!

